

Версия 1.1

Обновление ПО металлодетекторов

**СЛЕДОПЫТ-М
КОРСАР
ЛЕГИОНЕР**

**РУКОВОДСТВО
ПОЛЬЗОВАТЕЛЯ**

1. Введение

С помощью программы **MTDETECTBOOT_11.EXE** Вы можете обновлять программное обеспечение (далее ПО) металлоискателей **СЛЕДОПЫТ-М**, **КОРСАР** и **ЛЕГИОНЕР**. Для проведения данной процедуры обновления Вам необходимо выполнить следующие условия:

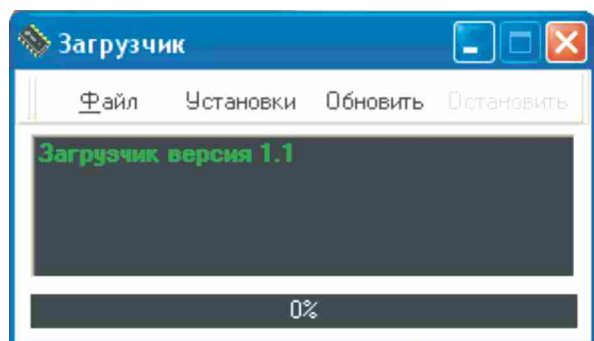
- Текущее программное обеспечение Вашего прибора должно поддерживать процедуру обновления (за справками обращайтесь к дилерам).
- В Вашем распоряжении должен быть специальный кабель. В случае его отсутствия, Вы можете обратиться к ближайшему Вам дилеру.
- Ваш компьютер должен работать под управлением операционной системы WINDOWS не ниже версии WINDOWS98
- В Вашем компьютере должен присутствовать COM порт под 9 штырьковый разъем.

2. Установка и настройка программы.

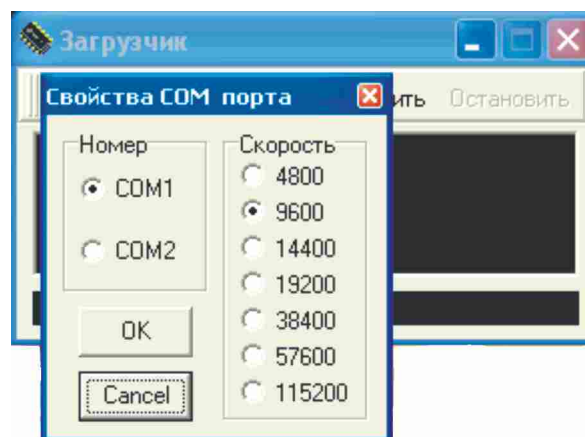
Установите файл **MTDETECTBOOT_11.EXE** в любой отдельный каталог на жестком диске Вашего компьютера. В том же каталоге разместите последние файлы обновления ПО для Вашего металлоискателя. Вы их можете скачать с нашего сайта в интернете и ли получить по электронной почте. Формат файлов прошивок

XXX_LANG_N.ENC

Где **XXX** - название прибора, **LANG** - поддерживаемый язык ПО, **N** - версия ПО. **XXX** может принимать следующие значения для разных моделей металлоискателей



Внешний вид программы



Выбор настроек COM порта

- LEGIONARY - для приборов ЛЕГИОНЕР.
- KORSAIR - для приборов КОРСАР.
- PATHFINDER - для приборов СЛЕДОПЫТ.

Например файл **LEGIONARY_RUS_61.ENC** - это файл ПО для прибора ЛЕГИОНЕР, русская версия и 6.1 - номер версии.

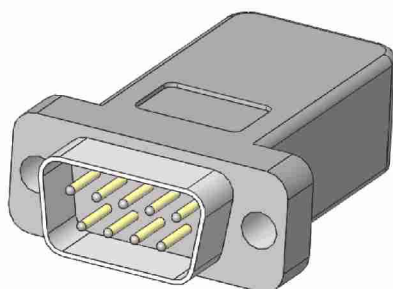
Запустите программу **MTDETECTBOOT_11.EXE**

При первом запуске программы на Вашем компьютере необходимо настроить параметры COM порта. Для этого нажмите кнопку “УСТАНОВКИ”

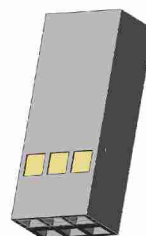
В появившемся окне выберите номер COM порта, к которому Вы собираетесь подключать кабель для программирования и скорость обмена. **В данных версиях необходимо выставить скорость обмена 9600 бод.** Для принятия выбранных значений нажмите кнопку “ОК”. При последующих запусках программы выбранные Вами настройки будут устанавливаться автоматически.

3. Подключение прибора и загрузка ПО.

Интерфейсный кабель состоит из приборного разъема, который вставляется в



**Компьютерный
разъем**

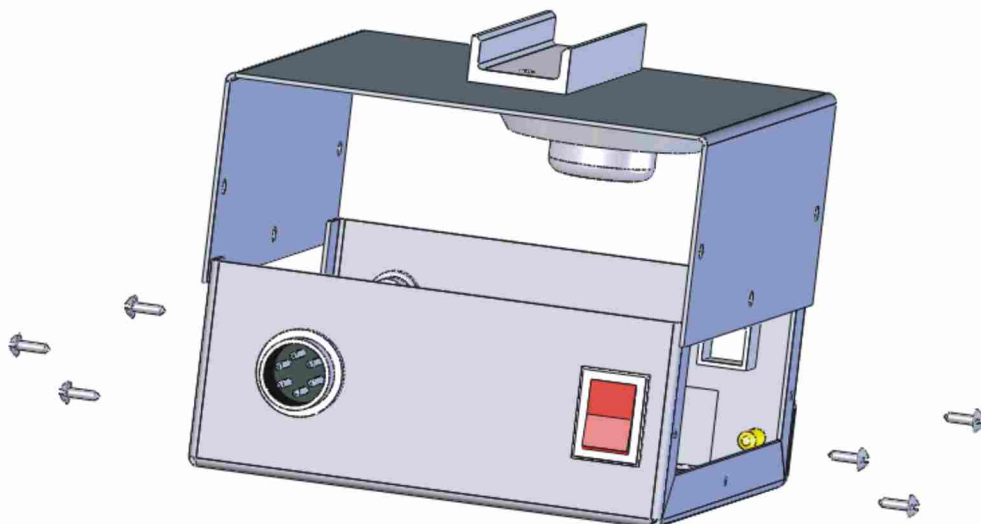


**Приборный
разъем**

разъем на плате металлодетектора, компьютерного разъема, который подключается к COM разъему компьютера и кабеля, соединяющего их.

При подключении интерфейсного кабеля и обновлении ПО следует соблюдать следующую последовательность действий.

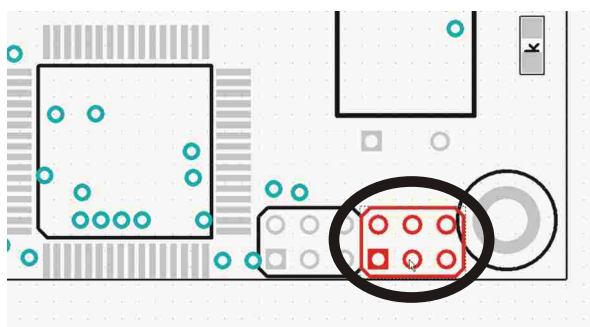
- Проверьте емкость аккумуляторов; крайне желательно, чтобы аккумуляторы не были разряжены, чтобы в процессе загрузки ПО Ваш прибор не отключился. При необходимости - зарядите их.
- Выключите питание прибора.
- Положите прибор на ровную поверхность. Отвинтите 6 винтов с двух сторон



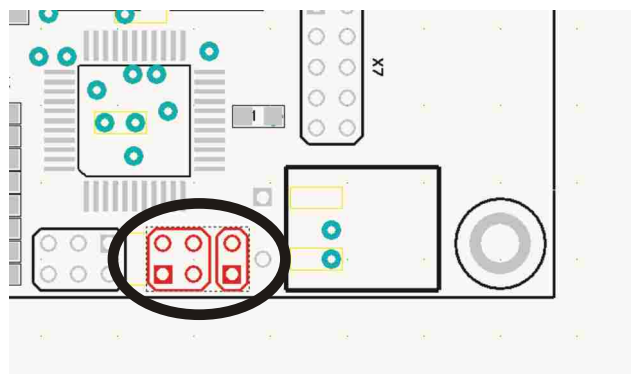
Разборка рабочего блока

электронного блока. Аккуратно откройте рабочий блок (как показано на рисунке). Обеспечьте свободный доступ к печатной плате металлоискателя. Будьте аккуратны и не прикладывайте чрезмерных усилий.

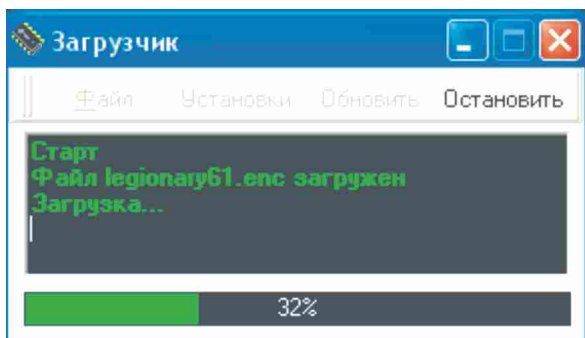
- ❑ В нижней части печатной платы находится разъем для подключения интерфейсного кабеля. Подключите интерфейсный кабель, как показано на рисунке (красным цветом отмечен разъем, к которому необходимо подключиться), соблюдая правильную полярность (сторона разъема с помеченной красной точкой к наружной стороне платы). У приборов КОРСАР необходимо предварительно отсоединить ленточный разъем от интерфейсного разъема на плате (запомнив полярность подключения).
- ❑ Присоедините компьютерный разъем к выходу COM порта на компьютере



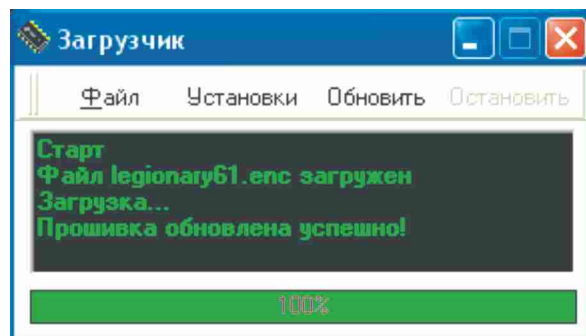
Место для подключения кабеля на плате ЛЕГИОНЕРА



Место для подключения кабеля на платах СЛЕДОПЫТа и КОРСАРа



**Обновление
прошивки**



**Успешное обновление
прошивки**

(обычно находится на обратной стороне системного блока).

- Включите прибор.
- Включите компьютер.
- Запустите предварительно установленную и настроенную программу **MTDETECTBOOT_11.EXE**. Убедитесь, что программа не выдает сообщений об ошибке.
- При необходимости, выставите правильные установки COM порта в программе.
- Нажмите кнопку “ФАЙЛ”, в открывшемся окне выберете файл ПО для вашего металлоискателя, который Вы хотите загрузить в прибор.
- Нажмите кнопку “Обновить”. В окне сообщений должен появиться текст “Файл xx загружен” и “Загрузка...”. Если в течении 5 сек не будет происходить процесс загрузки ПО в металлоискатель, то появится сообщение “Устройство не отвечает!”. Признаком того, что загрузка идет успешно является процентный индикатор выполнения процесса обновления ПО.
- В зависимости от модели прибора загрузка может продолжаться до 3 минут.
- По окончании загрузки в окне сообщения появится текст “Прошивка обновлена успешно” и процентный индикатор покажет 100% выполнение задачи.
- После загрузки надо выключить питание прибора и отсоединить интерфейсный кабель от него. У металлоискателей КОРСАР необходимо подключить отключенный ранее ленточный разъем. Снова включите прибор и проверьте его работоспособность с новым ПО.
- Выключите прибор. Соберите металлоискатель, аккуратно уложите гибкий шлейф и закрутите все 6 винтов.

4. Неисправности и методы их устранения

ПРОГРАММА НЕ ЗАПУСКАЕТСЯ НА КОМПЬЮТЕРЕ ИЛИ ПРИ ЗАПУСКЕ ВЫДАЕТ ОКНО С ОШИБКОЙ.

- Причина.** На компьютере работает еще одна программа, подключенная к выбранному СОМ порту или на выбранный порт установлена “мышь”.
- Действия.** Перезагрузите компьютер, поменяйте номер СОМ порта к которому подключена мышь. Или после запуска программы войдите в “Установки” и измените номер порта. Затем снова выйдите и войдите в программу. Проверьте, нет ли у Вас на компьютере уже запущенных программ, которые работают с выбранным Вами СОМ портом. Проверьте, что запущена только одна копия программы **MTDETECTBOOT_11.EXE**.

ПРОГРАММА ЗАПУСКАЕТСЯ, НО ПРИ НАЖАТИИ НА КНОПКУ “ОБНОВИТЬ” ВЫДАЕТ СООБЩЕНИЕ “ОШИБКА.ФАЙЛ НЕ ЗАГРУЖЕН”

- Причина.** Не выбран файл для загрузки.
- Действия.** Нажмите кнопку “Файл” и выберите необходимый файл для загрузки.

ПРОГРАММА ЗАПУСКАЕТСЯ, НО ПРИ НАЖАТИИ НА КНОПКУ “ОБНОВИТЬ” ЧЕРЕЗ 5 СЕКУНД ВЫДАЕТСЯ СООБЩЕНИЕ “УСТРОЙСТВО НЕ ОТВЕЧАЕТ”

- Причина.** Ваш металлоискатель не поддерживает процедуру обновления ПО.
- Действия.** Обратитесь к ближайшему Вам дилеру.

- Причина.** Не подключен кабель или он неправильно подключен к разъему на плате прибора.
- Действия.** Проверьте правильность подключения кабеля.

- Причина.** Неправильно выбраны установки СОМ порта
- Действия.** Нажмите на кнопку “Установки”, выберите скорость 9600 бод и правильный номер СОМ порта

- Причина.** На компьютере уже есть программа, которая работает с Вашим СОМ портом.
- Действия.** Найдите программу, которая работает с СОМ портом и

выгрузите ее из памяти компьютера.

- ❑ **Причина.** Прибор не перешел в режим обновления ПО.
- ❑ **Действия.** С подключенным кабелем к прибору выключите его. Подождите 20 сек и снова включите. Нажмите кнопку “Обновить” Признаком того, что прибор перешел в режим обновления ПО - он перестал реагировать на нажатие кнопок и информация на дисплее не обновляется. В противном случае, проверьте правильность подключения кабеля.

- ❑ **Причина.** Разряд аккумуляторов.
- ❑ **Действия.** Зарядите аккумулятор и повторите попытку.

ПРОГРАММА ЗАПУСКАЕТСЯ, ПРОИСХОДИТ ОБНОВЛЕНИЕ ПО, НО В ПРОЦЕССЕ ЗАГРУЗКИ ВЫДАЕТСЯ СООБЩЕНИЕ “УСТРОЙСТВО НЕ ОТВЕЧАЕТ” И ЗАГРУЗКА ПРЕКРАЩАЕТСЯ.

- ❑ **Причина.** Электрические сбои и помехи в процессе загрузки ПО.
- ❑ **Действия.** Выключите прибор. Снова включите. Повторите загрузку. Постарайтесь, чтобы во время загрузки ПО не включались и не выключались мощные сетевые электроприборы. Отключите источники мощных электрических помех (мощные электродвигатели итд).

ЗАГРУЗКА ПО ЗАКАНЧИВАЕТСЯ УСПЕШНО, НО ПОСЛЕ ВЫКЛЮЧЕНИЯ И ВКЛЮЧЕНИЯ ПРИБОРА ОН НЕ РАБОТАЕТ .

- ❑ **Причина.** Электрические сбои и помехи в процессе загрузки ПО вызвали искажение информации.
- ❑ **Действия.** Выключите прибор. Снова включите. Повторите загрузку. Постарайтесь, чтобы во время в загрузки ПО не включались и не выключались мощные сетевые электроприборы. Отключите источники мощных электрических помех (мощные электродвигатели итд).

- ❑ **Причина.** От прибора не отключен интерфейсный кабель
- ❑ **Действия.** Выключите прибор, отключите кабель и снова включите прибор.